

2 (경제)

사회탐구 영역

6. 그림은 경제 수업의 일부이다. 이에 대한 설명으로 옳은 것은?
(단, A, B는 각각 계획 경제 체제, 시장 경제 체제 중 하나임.)

교사: 경제 체제 A, B의 특징에 대해 말해 볼까요?

학생 1: ㉠ '무엇을 얼마나 생산할 것인가?'와 같은 경제 문제는 A에서만 발생합니다.

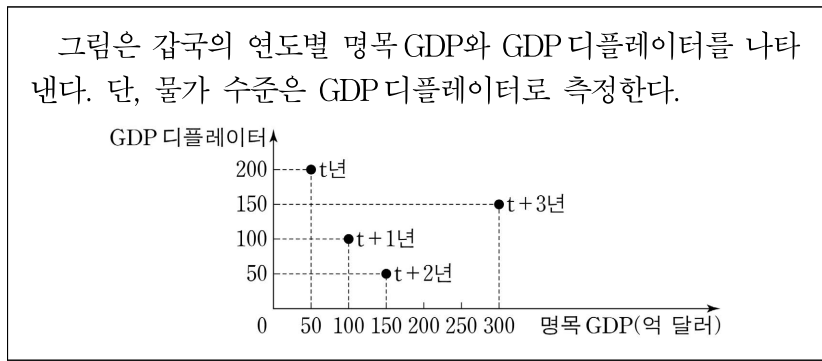
학생 2: A와 달리 B에서는 ㉡ 생산 요소의 선택과 결합 방법의 결정이 가격 기구에 의해 이루어집니다.

학생 3: A와 B에서는 모두 자유로운 경쟁을 통한 이윤 추구가 보장됩니다.

교사: 세 학생 중 한 명만 옳게 대답했네요.

- ① A에서는 '보이지 않는 손'의 기능을 중시한다.
- ② A와 달리 B에서는 정부의 계획에 의해 자원이 배분된다.
- ③ A, B에서는 모두 자원 배분의 효율성보다 형평성이 강조된다.
- ④ ㉠은 생산물의 분배 방식 결정에 대한 문제이다.
- ⑤ 기업이 자율적인 의사 결정을 통해 인력을 감축하고 자동화 설비 시스템을 구축하는 것은 ㉡의 사례이다.

7. 다음 자료에 대한 분석으로 옳은 것은? [3점]



- ① t년 명목 GDP는 실질 GDP보다 작다.
- ② t+1년 전년 대비 명목 GDP 증가율은 실질 GDP 증가율과 같다.
- ③ t+2년 화폐 가치는 전년 대비 하락했다.
- ④ t+2년 실질 GDP는 t+1년보다 작다.
- ⑤ t+3년 경제 성장률은 음(-)의 값을 갖는다.

8. 다음 자료에 대한 분석 및 추론으로 옳은 것은? [3점]

표는 2023년 ㉠ 근로 소득이 5,000만 원인 갑의 2023년 소득 및 소비 관련 분석 자료이다. 단, 근로 소득 이외에 정기적으로 발생하는 소득은 없다.

| | |
|-------|----------------------|
| 소득 분석 | 경상 소득:비경상 소득 = 5:1 |
| 소비 분석 | 소득:저축 = 6:1 |
| | 처분 가능 소득:소비 지출 = 4:3 |

*저축 = 처분 가능 소득 - 소비 지출
**처분 가능 소득 = 소득 - 비소비 지출

- ① ㉠은 비경상 소득에 해당한다.
- ② 경조금으로 인한 소득이 1,100만 원일 수 있다.
- ③ 소비 지출은 3,000만 원이다.
- ④ 비소비 지출과 저축은 금액이 같다.
- ⑤ 소비 분석 자료의 지표 비율이 유지되고 소득이 3,000만 원 증가한다면, 저축은 600만 원 증가한다.

9. 다음 자료에 대한 분석으로 옳은 것은?

갑국에는 A기업과 B기업만 존재하고 두 기업은 모두 갑국에서만 생산하며, 생산물은 생산한 해에 전량 판매된다. 생산비는 중간재 구입 비용과 노동 비용으로만 구성된다. 표는 2023년 두 기업의 생산량과 생산비를 나타낸다.

| 구분 | A기업 | B기업 |
|-----------|-----|-----|
| 생산량(억 개) | 100 | 200 |
| 생산비(억 달러) | 100 | 400 |

- A기업은 중간재 없이 X재만을 생산하며, 생산된 X재는 1개당 10달러의 가격에 갑국 내에서 전량 판매된다.
- B기업은 수입한 원자재만을 중간재로 사용하여 Y재만을 생산하며 중간재 구입 비용은 생산비의 75%이다. 생산된 Y재는 1개당 5달러의 가격에 전량 판매되며, 그중 50%는 수출된다. 단, 교역에 따른 거래 비용은 발생하지 않는다.

- ① A기업이 창출한 부가 가치는 B기업보다 작다.
- ② A기업의 이윤은 B기업보다 작다.
- ③ 갑국의 중간재 구입 비용은 400억 달러이다.
- ④ 갑국의 순수출은 200억 달러이다.
- ⑤ 갑국의 GDP는 2,000억 달러이다.

10. 다음 자료에 대한 옳은 분석만을 <보기>에서 고른 것은? (단, 제시된 자료 이외의 다른 조건은 고려하지 않음.) [3점]

표는 갑이 상품 A~C로부터 얻는 편익, 상품의 가격 및 설치비를 나타낸다.

| 구분 | A | B | C |
|----------|----|----|----|
| 편익(만 원) | ㉠ | 40 | ㉡ |
| 가격(만 원) | 30 | ㉢ | 35 |
| 설치비(만 원) | 0 | 3 | 5 |

갑은 상품 A~C 중 A를 구입하였고, 그 직후 B의 가격에 대한 20% 할인과 C의 설치비 면제 행사가 시작되었다. B 또는 C를 새로 구입할 경우, A에 대한 환불은 불가하지만 A를 중고 거래 시장에서 거래 비용 없이 최대 25만 원에 판매 가능하다. 이에 갑은 다음 세 가지 방안 중 하나를 선택하려고 한다. 단, 갑은 편익과 기회비용만을 고려하여 합리적으로 선택하고, 상품 A~C로부터 얻는 편익은 변함이 없다.

- <1안> A를 계속 사용
- <2안> A를 중고 거래 시장에 판매하고, B를 구입하여 사용
- <3안> A를 중고 거래 시장에 판매하고, C를 구입하여 사용

<보 기>

- ㄱ. ㉠과 ㉢의 합은 '66'이 될 수 있다.
- ㄴ. ㉠이 '39'이면 ㉡은 '48'이 될 수 있다.
- ㄷ. ㉠, ㉢이 각각 '35'이면 <2안>을 선택한다.
- ㄹ. ㉢에 관계없이 <3안>은 선택하지 않는다.

- ① ㄱ, ㄴ ② ㄱ, ㄷ ③ ㄴ, ㄷ ④ ㄴ, ㄹ ⑤ ㄷ, ㄹ

11. 다음 자료에 대한 분석으로 옳은 것은? [3점]

노동만을 생산 요소로 사용하여 직선인 생산 가능 곡선상에서 X재와 Y재만을 생산하는 갑국과 을국은 비교 우위를 갖는 재화에만 특화하여 양국 모두 이득이 발생하는 교환 비율에 따라 교역한다. 그림은 갑국과 을국의 교역 전 소비량과 교역 후 소비량을 나타낸 표의 일부이다. X재 1개 생산의 기회비용이 Y재 1개인 갑국은 X재를 특화하였다. 단, 양국이 보유한 노동량은 같고, 생산된 X재와 Y재는 전량 소비되며, 교역은 거래 비용 없이 양국 간에만 이루어진다.

| 구분 | 교역 전 소비량 | | 교역 후 소비량 | |
|-------|----------|----|----------|----|
| | 갑국 | 을국 | 갑국 | 을국 |
| X재(개) | 20 | 10 | 20 | |
| Y재(개) | 10 | 40 | 20 | |

- ① 갑국은 X재 생산에 절대 우위를 갖는다.
- ② 갑국의 Y재 최대 생산 가능량은 40개이다.
- ③ 을국의 교역 후 Y재 소비량은 40개보다 적다.
- ④ 을국의 교역 후 X재 1개 소비의 기회비용은 증가하였다.
- ⑤ 양국 간 X재와 Y재의 교환 비율은 2:1이다.

12. 다음 자료에 대한 분석으로 옳은 것은?

그림은 X재 시장에서 수요와 공급 중 하나만 변동될 경우 형성되는 균형점 E의 변화를 나타낸다. X재와 Y재는 보완 관계이고, X재와 Z재는 대체 관계이며, Y재와 Z재는 서로 관계가 없다. 단, X재~Z재는 모두 수요와 공급 법칙을 따르며, 수요와 공급 곡선은 모두 직선이다.

- ① X재에 대한 소비자 선호도의 변화는 A점 또는 D점으로의 이동 요인이다.
- ② X재의 공급자 수 감소는 Z재 거래량 감소 요인이다.
- ③ Y재의 생산 기술 혁신은 B점으로의 이동 요인이다.
- ④ Y재의 공급 감소는 X재 시장의 판매 수입 증가 요인이다.
- ⑤ Z재의 생산 요소 가격 상승은 C점으로의 이동 요인이다.

13. 다음 자료에 대한 분석으로 옳은 것은? [3점]

표는 t년 갑국 A, B 지역의 경제 활동 참가율과 실업률을 나타낸다. t년 대비 t+10년 A 지역의 경제 활동 인구는 변함이 없었고 실업자 수는 25% 감소한 반면 B 지역의 경제 활동 인구가 취업자 수는 각각 50% 증가하였다. 단, 갑국은 A, B 지역으로만 구분되고, 갑국의 15세 이상 인구는 변함이 없으며, t년과 t+10년 모두 A 지역의 15세 이상 인구는 B 지역과 같다.

| 구분 | A 지역 | B 지역 |
|--------------|------|------|
| 경제 활동 참가율(%) | 80 | 50 |
| 실업률(%) | 10 | 8 |

- ① t년 갑국 전체 고용률은 60%보다 높다.
- ② t+10년 실업률은 A 지역이 B 지역보다 높다.
- ③ t년과 t+10년 갑국 전체 실업자 수는 같다.
- ④ t년 대비 t+10년 A 지역의 고용률은 하락하였다.
- ⑤ t년 대비 t+10년 갑국 전체 비경제 활동 인구는 50% 감소하였다.

14. 다음 자료에 대한 분석 및 추론으로 옳은 것은?

현재 X재의 시장 가격은 1,000원이고 거래량은 3개이며 X재 시장의 총잉여는 2,000원이다. X재 시장의 소비자는 각각 X재를 1개만 구입하려고 하는 갑~무, 생산자는 각각 X재를 1개만 판매하려고 하는 A~E만 존재한다. <표 1>은 소비자 갑~무가 X재 1개를 구입할 때의 최대 지불 용의 금액을, <표 2>는 생산자 A~E의 생산자 잉여를 나타낸다. 단, 현재 시장 가격에서 수요량과 공급량은 같다.

<표 1>

| 소비자 | 갑 | 을 | 병 | 정 | 무 |
|----------------|-------|-------|-------|-----|-----|
| 최대 지불 용의 금액(원) | 1,500 | 1,300 | 1,100 | 900 | 700 |

<표 2>

| 생산자 | A | B | C | D | E |
|-----------|-----|-----|---|---|---|
| 생산자 잉여(원) | 500 | 400 | ㉠ | 0 | 0 |

- ① ㉠은 을의 소비자 잉여와 같다.
- ② 갑과 달리 무는 X재를 구입한다.
- ③ 전체 소비자 잉여는 시장 판매 수입의 50%이다.
- ④ 최소 요구 금액이 가장 큰 생산자는 A이다.
- ⑤ 생산자에게 X재 1개당 100원의 조세를 부과하더라도 거래량은 변함이 없다.

15. 다음 자료에 대한 분석으로 옳은 것은? [3점]

그림은 시장 개방 전 갑국의 X재 시장 상황을 나타낸다.

갑국에서는 시기별로 다음과 같은 상황이 전개되었다.

| | |
|------|--|
| t기 | X재 시장을 개방하여 국제 가격 ㉠ 달러에 X재를 수입함. |
| t+1기 | 국내 생산자에게 X재 1개당 ㉡ 달러의 보조금을 지급한 결과 국내 생산량은 10만 개, 수입량은 4만 개가 됨. |
| t+2기 | 보조금 지급 정책을 폐지하고, t+1기 수입량이 유지되도록 X재 1개당 일정액의 관세를 부과함. |

단, X재의 국제 가격은 변함이 없고, 갑국은 X재를 국제 가격 수준에서 무제한 수입할 수 있으며, 갑국에서 생산된 X재는 전량 국내 시장에서 판매된다. 또한 수요와 공급의 변동 요인으로 제시된 정책 이외의 요인은 고려하지 않는다.

- ① ㉠은 '4', ㉡은 '6'이다.
- ② t+1기 국내 소비량은 t기보다 4만 개 증가한다.
- ③ t+1기 수입액은 t기보다 24만 달러 적다.
- ④ t+2기 관세 수입은 24만 달러이다.
- ⑤ t+2기 국내 생산량은 t+1기보다 2만 개 많다.

4 (경제)

사회탐구 영역

16. 다음 자료에 대한 설명으로 옳은 것은? (단, 총수요 곡선은 우하향하고 총공급 곡선은 우상향함.)



- ① 갑국에서는 스태그플레이션이 발생하고 있다.
- ② 갑국, 을국 모두 실질 GDP 감소를 동반한 경제 문제가 나타나고 있다.
- ③ ㉠, ㉡의 공통적인 발생 요인으로 총수요의 증가를 들 수 있다.
- ④ ㉠을 개선하기 위한 재정 정책으로 소득세율 인상을 들 수 있다.
- ⑤ ㉡을 개선하기 위한 통화 정책으로 중앙은행의 국공채 매각을 들 수 있다.

17. 다음 자료에 대한 분석으로 옳은 것은? [3점]

원화를 사용하는 갑국에서 거주 중인 A는 미국 달러화로 임금을 받는다. 표는 A의 시기별 전기 대비 미국 달러화 표시 임금 변화율과 각 시기의 환율을 적용하여 원화로 환산한 전기 대비 임금 변화율을 나타낸다.

| 구분 | t기 | t+1기 |
|------------------|----|------|
| 달러화 표시 임금 변화율(%) | 2 | 6 |
| 원화 환산 임금 변화율(%) | 7 | -2 |

- ① t기 원/달러 환율은 전기에 비해 하락하였다.
- ② 전기 대비 t기 환율 변동은 미국 시장에서 갑국 수출품의 가격 경쟁력 하락 요인이다.
- ③ t+1기 달러화 대비 원화 가치는 전기에 비해 하락하였다.
- ④ 전기 대비 t+1기 환율 변동은 미국인의 갑국 여행 경비 부담 증가 요인이다.
- ⑤ 전기 대비 t+1기 환율 변동은 갑국 기업의 달러화 표시 외채 상환 부담 증가 요인이다.

18. 다음 자료에 대한 분석으로 옳은 것은? [3점]

표는 t년 연초에 원금 1,000만 원을 연 이자율이 일정한 3년 만기 정기 예금 A, B에 각각 예치한 경우 연도별 발생한 이자를 나타낸다. 만기 시 A, B의 원리금은 1,300만 원으로 같다. A, B의 이자 지급 방식은 서로 다르며 예치한 원금에만 이자가 계산되거나, 원금뿐 아니라 발생한 이자에도 이자가 계산되는 방식 중 하나이다. 단, 이자는 매년 발생하고, 세금이나 수수료 등의 거래 비용은 없다.

| 구분 | t년 | t+1년 | t+2년 |
|------------|-----|------|------|
| A의 이자(만 원) | 100 | ㉠ | ㉡ |
| B의 이자(만 원) | ㉢ | ㉣ | ㉤ |

* 원리금 = 원금 + 이자

- ① A는 예치한 원금에만 이자가 계산되는 상품이다.
- ② 연 이자율은 B가 A보다 높다.
- ③ ㉢은 '100'이다.
- ④ ㉡과 ㉤은 같다.
- ⑤ ㉠에서 ㉡으로의 증가율과 ㉣에서 ㉤으로의 증가율은 같다.

19. 다음 자료에 대한 분석으로 옳은 것은?

<표 1>은 갑국, 을국, 병국의 국제 거래에 따른 2023년 경상 수지 항목별 수취액, <표 2>는 갑국의 경상 수지를 항목별로 나타낸다. 을국의 2023년 경상 수지는 적자를 기록하였다. 단, 국제 거래는 갑국과 을국 간, 갑국과 병국 간에만 이루어진다.

<표 1>

| 구분 | 외화 수취액 | | |
|----------------|--------|----|----|
| | 갑국 | 을국 | 병국 |
| 상품 수지(억 달러) | 70 | 40 | 20 |
| 서비스 수지(억 달러) | 30 | ㉠ | ㉡ |
| 본원 소득 수지(억 달러) | 50 | 50 | 0 |
| 이전 소득 수지(억 달러) | 20 | 0 | 15 |

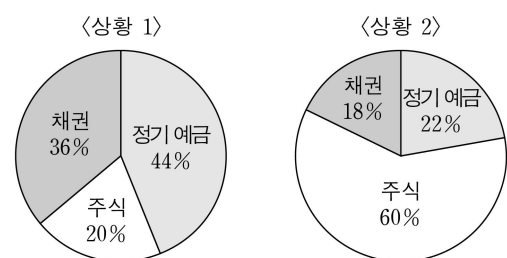
<표 2>

| 경상 수지(억 달러) | | | |
|-------------|--------|----------|----------|
| 상품 수지 | 서비스 수지 | 본원 소득 수지 | 이전 소득 수지 |
| ㉢ | -25 | 0 | ㉣ |

- ① ㉠과 ㉡의 합은 '55'이다.
- ② ㉢은 '5', ㉣은 '10'이다.
- ③ 갑국은 해외 무상 원조금이 포함되는 항목이 5억 달러 적자이다.
- ④ 해외 지식 재산권 사용료가 포함되는 항목에서 을국과 병국의 외화 지급액 합은 50억 달러이다.
- ⑤ 병국 경상 수지는 병국의 통화량 감소 요인이다.

20. 다음 자료에 대한 분석 및 추론으로 옳은 것은? (단, 제시된 자료 이외의 다른 조건은 고려하지 않음.)

갑은 t시점에 자신이 보유하고 있는 ㉠ 전 자산을 정기 예금, 주식, 채권에 동일한 금액으로 나누어 1년간 투자하려고 한다. 정기 예금의 연 이자율은 10%이다. 그림은 t+1년 시점에 투자가 종료될 경우 예상되는 각 상황별 갑의 자산 대비 정기 예금, 주식, 채권의 구성 비율을 나타낸다.



- ① 시세 차익을 기대할 수 있는 상품의 구성 비율은 두 상황 모두 낮아진다.
- ② 채권은 두 상황 모두 손실이 발생한다.
- ③ 배당 수익을 기대할 수 있는 상품의 수익은 <상황 1>이 <상황 2>보다 많다.
- ④ 갑의 투자 수익은 <상황 1>이 <상황 2>보다 많다.
- ⑤ 전 자산을 주식과 채권에 절반씩 투자한다면, <상황 1>과 <상황 2> 간 투자 수익 차이는 ㉠의 경우에 비해 작아진다.

* 확인 사항

○ 답안지의 해당란에 필요한 내용을 정확히 기입(표기)했는지 확인 하시오.